

Maria Mariana Gheorghe

Irina Ema Săvuță

Istorie

8

Manual pentru clasa a VIII-a

Introducere	5
Prezentarea manualului	6
Recapitulare inițială	7



Unitatea I. Introducere

Lecția 1. Spațiul geografic natural	10
Lecția 2. Periodizarea istoriei românilor	12
Recapitulare	14
Evaluare/Autoevaluare	14



Unitatea II. Preistoria în spațiul românesc

Lecția 1. Epoca pietrei	16
• <i>Studiu de caz. Culturile Cucuteni și Hamangia</i>	18
Lecția 2. Epoca metalelor	20
• <i>Studiu de caz. Cultura Sărata-Monteoru</i>	22
Recapitulare	23
Evaluare/Autoevaluare	24



Unitatea III. Geto-dacii

Lecția 1. Izvoare istorice despre geto-daci: Herodot, Strabon, Cassius Dio	26
• <i>Studiu de caz. Histria</i>	28
Lecția 2. Burebista. Decebal; cucerirea Daciei de către romani	29
• <i>Studiu de caz. Sarmizegetusa</i>	33
• <i>Studiu de caz. Podul de la Drobeta, Columna lui Traian, Monumentul de la Adamclisi</i>	34
Recapitulare	35
Evaluare/Autoevaluare	36



Unitatea IV. Etnogeneza românească

Lecția 1. Dacia romană. Romanizare. Creștinism	38
Lecția 2. Așezarea slavilor la sudul Dunării. Romanitatea orientală	41
Lecția 3. Poporul român – popor romanic	44
• <i>Studiu de caz. Surse istorice despre români la sfârșitul mileniului I</i>	46
Recapitulare	47
Evaluare/Autoevaluare	48



Unitatea V. Evul Mediu românesc

Lecția 1. Primele forme de organizare statală	50
Lecția 2. Statele medievale în spațiul românesc: Transilvania, Țara Românească, Moldova, Dobrogea	53
• <i>Studiu de caz. Diversitate etnică și confesională în spațiul românesc</i>	56
Lecția 3. Spațiul românesc și politica de cruciadă târzie de la Mircea cel Bătrân la Mihai Viteazul	57
• <i>Studiu de caz. Cetăți medievale</i>	59
• <i>Studiu de caz. Biserica episcopală de la Curtea de Argeș</i>	60
Recapitulare	61
Evaluare/Autoevaluare	62



Unitatea VI. Modernitatea timpurie

Lecția 1. Constantin Brâncoveanu. Dimitrie Cantemir	64
Lecția 2. Iluminism și reformism: Transilvania sub Habsburgi ...	67
• <i>Studiu de caz. Școala Ardeleană. Supplex Libellus Valachorum</i> ...	69
Lecția 3. Secolul fanariot	70
Recapitulare	72
Evaluare/Autoevaluare	72



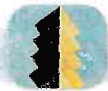
Unitatea VII. Lumea românească până la jumătatea secolului al XIX-lea

Lecția 1. Românii între Orient și Occident. Conservatorism și modernizare	74
• <i>Studiu de caz. Tudor Vladimirescu</i>	77
• <i>Studiu de caz. Generația pașoptistă. Programe și consecințe ale revoluției</i>	78
• <i>Studiu de caz. Rromii – de la robie la emancipare</i>	79
Recapitulare	79
Evaluare/Autoevaluare	80



Unitatea VIII. România modernă

Lecția 1. Formarea statului român modern: domnia lui Alexandru Ioan Cuza	82
Lecția 2. Regatul României – Carol I	85
• <i>Studiu de caz. Constituția din 1866</i>	88
• <i>Studiu de caz. Războiul de Independență</i>	89
• <i>Studiu de caz. Opțiuni politice în România modernă</i>	90
• <i>Studiu de caz. Cultura în spațiul românesc</i>	91
Recapitulare	93
Evaluare/Autoevaluare	94



Unitatea IX. România secolelor XX–XXI

Lecția 1. România și Primul Război Mondial. Marea Unire din 1918 ...	96
Lecția 2. România interbelică. Economie și societate – lumea urbană și lumea rurală	100
• <i>Studiu de caz. Orașul – arhitectură modernă și tradiții rurale</i>	103
• <i>Studiu de caz. Minoritățile naționale în România</i>	104
• <i>Studiu de caz. Constituțiile din perioada interbelică</i>	105
• <i>Studiu de caz. Idei politice în lumea românească interbelică</i>	106
• <i>Studiu de caz. Monarhia după Primul Război Mondial</i>	107
Lecția 3. România în al Doilea Război Mondial	108
• <i>Studiu de caz. Holocaustul în România: evreii și rromii</i>	111
Lecția 4. România – stat comunist	112
• <i>Studiu de caz. Viața cotidiană în perioada regimului comunist</i> ...	115
• <i>Studiu de caz. Manipulare și propagandă. Omul nou. Consecințe</i>	116
• <i>Studiu de caz. Epoca Nicolae Ceaușescu</i>	117
• <i>Studiu de caz. Rezistența anticomunistă</i>	118
Lecția 5. România în contextul Războiului Rece	119
Lecția 6. Regimul politic democratic din 1989 până azi	121
• <i>Studiu de caz. Constituția României din 1991</i>	123
Lecția 7. Integrarea euro-atlantică a României	124
Recapitulare	126
Evaluare/Autoevaluare	127
Recapitulare finală	128
Evaluare finală	132
Unelte de lucru	134
Soluții	135

Spațiul geografic natural



Simion Mehedinți
a fost creatorul și organizatorul
învățământului geografic modern
în România. Profesor la
Universitatea din București,
membru al Academiei Române
și director al revistei *Convorbiri
literare*, în anii 1907–1923.

CUVINTE-CHEIE

- Mediul geografic
- Relief
- Carpați
- Dunăre
- Marea Neagră

DICȚIONAR ISTORIC

Bazin hidrografic = suprafața totală de teren de pe care își colectează apele un curs de apă principal (fluviu sau râu) și afluenții săi, respectiv un lac sau o mare închisă.

Climă = reprezintă dinamica tuturor fenomenelor meteorologice din atmosferă dintr-un anumit loc sau regiune de pe glob, într-un interval de timp foarte mare.

Orogeneză alpină = ultima fază geologică de formare a munților în istoria globului pământesc.

Mediul geografic este un sistem specific Terrei, rezultat din combinarea și interacțiunea tuturor componentelor proprii Pământului (litosfera, atmosfera, hidrosfera, biosfera, inclusiv omul și activitățile sale).

România este o țară cu suprafața de 238 391 km², situată în sud-estul Europei Centrale, în zona de întâlnire a munților **Carpați** cu **Dunărea** și **Marea Neagră**, fapt ce permite identificarea, din punct de vedere istoric, a acestui teritoriu, ca spațiul carpato-danubiano-pontic.

România este o **țară carpatică**, deoarece 2/3 din lanțul carpatic se află pe teritoriul țării noastre. Carpații sunt ca un inel în jurul Transilvaniei, cu o bogată vegetație alpină, loc de refugiu și de adăpost pentru populație în timpul invaziilor străine. Împărțită pe trei grupe: Carpații Orientali, Carpații Meridionali și Carpații Occidentali, zona montană a reprezentat și un spațiu de locuire permanent, mai ales în văi și depresiuni. Înconjurând în semicerc teritoriul țării, localizate în sudul și vestul țării (Câmpia Română și Câmpia de Vest), câmpiile ocupă aproximativ 30% din teritoriu.

România este și o **țară danubiană**, deoarece tot sectorul inferior al acestui fluviu (1075 km) scaldă o parte din granițele țării, la vecinătatea cu Serbia, Bulgaria și Ucraina. Este un fluviu navigabil încă din Antichitate și o axă importantă comercială și de comunicație. Napoleon numea Dunărea „regele râurilor europene”, iar Nicolae Iorga, „cea mai bogată în daruri”. Pe malurile ei s-au făcut și au durat până în zilele noastre civilizații milenare. Pentru Țara Românească și pentru Moldova, fluviul Dunărea a fost linia luptelor cu Imperiul Otoman: „Oriunde ați vedea-o în țara noastră, Dunărea e [...] ca o ființă care a văzut și a suferit multe și poartă în chipul său urma tuturor luptelor” (George Vâlsan).

Alături de Dunăre, teritoriul țării este scaldat de numeroase ape curgătoare, care izvorăsc din Carpați și aparțin **bazinului hidrografic** al Dunării: Mureș, Olt, Someș, Siret, Prut etc. Tot Dunărea a creat și cel mai nou pământ românesc, Delta Dunării, mirific spațiu al unei bogate și diverse flore și faune.

Ieșirea la Marea Neagră face din România și o **țară pontică**, lungimea țărmului românesc fiind de 245 km. Este o zonă foarte populată, cu aproximativ 90 de locuitori/km², depășind media europeană.

Raportat la suprafața relativ mică a țării noastre, **relieful** este armonios, divers și echilibrat. Astfel, aproximativ 28% din suprafață este ocupată cu munți, 42% de dealuri și podișuri și 30% de câmpii. Sub aspect climatic, România este o țară cu **climă** temperată, cu ierni reci, bogate în ninsori și ceață, iar verile însorite cu ploi și furtuni frecvente. Pentru că se află situată la distanță egală între Ecuator și Polul Nord, pe paralela 45, temperatura medie anuală este de +10°.

Relieful și bogatele sale resurse au influențat viața și ocupațiile oamenilor (agricultură, meșteșuguri, comerț etc). Tradițiile și moștenirile culturale ale poporului român l-au determinat pe Lucian Blaga să numească aceste locuri „**spațiul mioritic**”, având un specific aparte în diversitatea cultural-europeană.

AXA CRONOLOGICĂ

Perioada cretacică

514 î.Hr.

1856

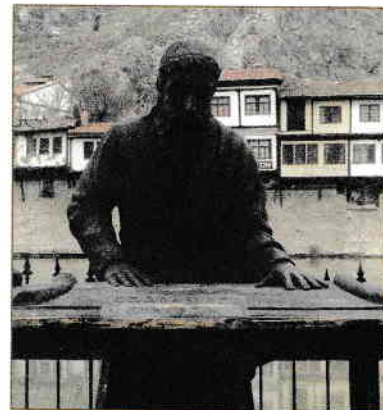
Orogeneza alpină

Herodot îi menționează pe geți

Internaționalizarea navigației pe Dunăre

„Cunoașterea științifică este un tip de cunoaștere umană, mediată de nivelul tehnic atins de o societate și în acord cu cerințele rezultate din dezvoltarea ei socio-economică. Cu toate că geografia s-a desprins din filosofia naturii, în secolul II î.Hr., ca hartă și geografie matematică, ea este astăzi principala știință menită să ajute la înțelegerea structurării și a funcționării spațiului terestru... La fel ca toate celelalte științe și geografia s-a născut dintr-o necesitate, nevoia de a ne localiza în spațiu. Geografia capătă un nume propriu, un obiect de studiu și o metodă cantitativă în opera *Comentarii geografice* a matematicianului și filosofului grec Eratostene (cca 276–194 î.Hr.), bibliotecar în Alexandria. În Antichitatea greacă se conturează două direcții geografice: cea a geografiei matematice, bazată pe geometrie, fizică și astronomie (Eratostene, Ptolemeu), și direcția regională, conturată pe observații și explorări (Polibiu, Strabon). În prima parte a Evului Mediu, relațiile de tip feudal și legarea de glie prin vasalitate și iobăgie îngustează mult orizontul geografic și fac inutile cunoștințele despre lume.” (Iuliana Armaș, *Geografie fizică generală – Sinteze*)

1. Precizați, pe baza sursei, momentul apariției Geografiei ca știință de sine stătătoare.
2. Menționați, pe baza sursei, un motiv al necesității apariției Geografiei.
3. Pornind de la cunoștințele dobândite anterior la *Istorie*, exemplificați și debateți despre stereotipuri și prejudecăți utilizate în diverse epoci istorice.



Strabon

REȚIN

- România este o țară situată în sud-estul Europei Centrale, în zona de întâlnire a munților Carpați cu Dunărea și Marea Neagră, fapt ce permite numirea, din punct de vedere istoric, a acestui teritoriu, ca spațiul carpa-to-danubiano-pontic.
- Relieful României este armonios, divers și echilibrat.

ACTIVITĂȚI DE ÎNVĂȚARE

Analizez și rezolv

PORTOFOLIU. Pornind de la harta fizică a României, copiați pe caiet și completați, cu două exemple/informații din zona în care locuiți, tabelul de mai jos:



România – hartă fizică

Relief		
Munți		
Dealuri și podișuri		
Câmpii		
Deltă		
Râuri		
Lacuri		
Mare		
Climă		
Vegetație		
Faună		
Ocupații generate de mediu		

Periodizarea istoriei românilor



**Nicolae Iorga
(1871-1940)**

Personalitate marcantă
a culturii naționale.
Istoric, savant de renume
mondial, om politic
și academician român.

CUVINTE-CHEIE

- Izvoare istorice
- Epoci istorice
- Axa cronologică
- Secol
- Mileniu

DICȚIONAR ISTORIC

Epocă = perioadă de timp în dezvoltarea istoriei sau a unui domeniu de activitate, marcată de un eveniment istoric, cultural, științific important, de o personalitate sau caracterizată printr-o trăsătură dominantă.

Istoria ca știință se ocupă cu studierea trecutului omenirii din cele mai vechi timpuri până în prezent din punct de vedere social, economic, politic și cultural.

Prin „Istoria României” se înțelege, în mod convențional, istoria regiunii geografice românești, precum și a popoarelor care au locuit-o și care, pe lângă diferențele culturale specifice și transformările politice, au beneficiat de o identitate specifică, identitate care în timp a condus la recunoașterea României drept subiect istoric de sine stătător.

Scrierea istoriei se face prin analizarea urmelor rămase din trecut, numite **izvoare/surse istorice**, care sunt:

- surse (izvoare) istorice **scrise**: inscripții, documente, cărți, hărți etc.;
- surse (izvoare) istorice **nescrise**: unelte, arme, vase, podoabe, construcții etc.

Împărțirea pe **epoci istorice** s-a realizat de către istorici pentru facilitarea studiului acestei științe, dar și în funcție de schimbările fundamentale la nivel politic, economic, social sau cultural care apar la un moment dat în istorie.

Istoricii consideră începutul unei epoci un eveniment care a avut drept consecințe schimbări fundamentale în istoria societății omenesti la toate nivelurile. De asemenea, istoria fiecărei țări are propria sa periodizare.

Pentru **istoria românilor**, o posibilă împărțire a epocilor istorice cuprinde:

Preistoria începe odată cu apariția oamenilor. Primele manifestări de viață omenească pe teritoriul României datează de acum aproximativ 1 500 000 de ani. Împărțită, la rândul ei, în epoca pietrei și epoca metalelor, Preistoria se încheie odată cu apariția geto-dacilor în acest spațiu geografic.

Antichitatea durează de la menționarea primelor evenimente scrise despre daci (istoricul grec Herodot amintește o luptă între niște triburi dacice și Darius, regele perșilor, în 514 î.Hr.) până la formarea poporului român și a limbii române. Aceasta include și perioada migrațiilor.

Evl Mediu se consideră că începe în secolul al IX-lea și durează până în secolul al XVIII-lea (începutul epocii fanariote).

Epoca premodernă (începuturile modernității) este datată în secolul al XVIII-lea (epoca fanariotă), pentru ca, **Epoca modernă** să debuteze în 1821, odată cu revoluția lui Tudor Vladimirescu și să dureze până în 1918 când se realizează Marea Unire.

Epoca contemporană, începută la 1918, este considerată epoca zilelor noastre.

DESCOPĂR

Unități de măsură pentru timp

MILENIUL II	MILENIUL I	MILENIUL I									
		d.Hr.									
		i.Hr.									
		Sec. I	Sec. II	Sec. III	Sec. IV	Sec. V	Sec. VI	Sec. VII	Sec. VIII	Sec. IX	Sec. X
		1-100	101-200	201-300	301-400	401-500	501-600	601-700	701-800	801-900	901-1000
Preistoria		Epoca antică (Antichitatea)					Epoca medievală (Evl Mediu)				
MILENIUL II										MILENIUL III	
Sec. XI	Sec. XII	Sec. XIII	Sec. XIV	Sec. XV	Sec. XVI	Sec. XVII	Sec. XVIII	Sec. XIX	Sec. XX	Sec. XXI	
1001-1100	1101-1200	1201-1300	1301-1400	1401-1500	1501-1600	1601-1700	1701-1800	1801-1900	1901-2000	2001-2100	
Epoca medievală (Evl Mediu)					Epoca modernă			Epoca contemporană			

AXA CRONOLOGICĂ

514 î.Hr.

Epoca antică

cca 800 d.Hr.

Epoca medievală

1821

Epoca modernă

1918

Epoca contemporană

„Istoria începe cu prima știre scrisă. Tot ce este înainte de aceasta formează domeniul Preistoriei. Față de epoca istorică, numărând numai vreo 7000 de ani, Preistoria cuprinde așadar un interval de timp mult mai mare. Cât de mare anume, nu se poate spune exact. Se crede însă că peste un milion de ani.” (C.C. Giurescu, *Istoria românilor din cele mai vechi timpuri până la moartea regelui Ferdinand*)

- Argumentați, pro sau contra, afirmația istoricului: „Istoria începe cu prima știre scrisă”.

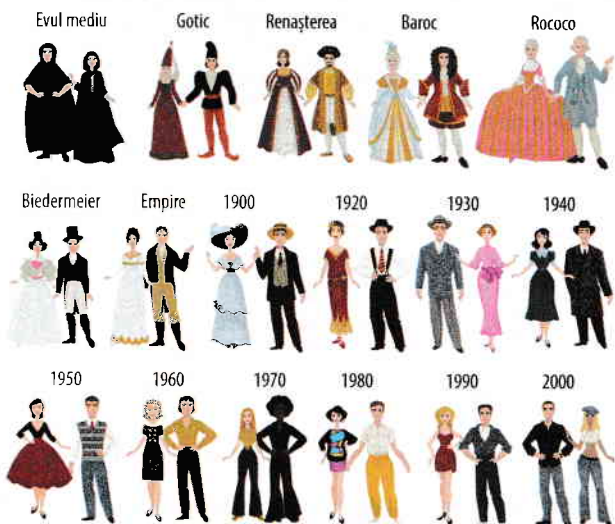
- Scrierea istoriei se face prin analizarea urmelor rămase din trecut, numite surse istorice.
- Împărțirea pe epoci istorice s-a realizat de către istorici pentru facilitarea studiului acestei științe, dar și în funcție de schimbările fundamentale la nivel politic, economic, social sau cultural care apar la un moment dat în istorie.
- Epoci istorice: Preistoria, Antichitatea, Evul Mediu, Epoca modernă, Epoca contemporană.

ACTIVITĂȚI DE ÎNVĂȚARE

Analizez și rezolv

1 „Viața omenirii se schimbă necontenit: popoare, graiuri, legi, obiceiuri apar și dispar sau se transformă: după un timp oarecare, înfățișarea omenirii e alta: răsună alte limbi, se deschid alte căi de negoț, ideile conducătoare sunt altele. Plecând de la aceste deosebiri, istoricii au împărțit dezvoltarea omenirii în mai multe părți și Evul Mediu anume: Preistoria, adică perioada foarte îndelungată din care, nu avem nicio urmă scrisă și pe care o cunoaștem numai după obiectele, uneltele, armele, podoabele etc. rămase de la locuitorii acelor vremuri. Preistoria nu se termină la aceeași dată, ci variază după țări și continente. Istoria veche sau istoria antică ține de la primele știri scrise, acelea ale egiptenilor, și până la căderea Imperiului Roman de Apus.”

A. Fragment din *Istoria românilor din cele mai vechi timpuri până la moartea regelui Ferdinand* (C.C. Giurescu)



B. Istoria modei

- Precizați, pe baza sursei A, la ce perioade ale istoriei face referire autorul.
- Menționați, pornind de la sursa A, două criterii folosite de istorici pentru împărțirea timpului în istorie.
- Pornind de la sursa B, alcătuiți un proiect de grup care să prezinte tema „Imaginea celuilalt” în diferite perioade istorice.

Observ și apreciez

2 Priviți cu atenție imaginile alăturate și formulați un punct de vedere referitor la evoluția instrumentelor de măsurare a timpului de-a lungul istoriei.



Ceas solar



Clepsidră



Ceas

SCHEMĂ RECAPITULATIVĂ

A. Spațiul geografic natural

„S-a spus de multe ori, cu drept cuvânt, că pământul locuit de români se poate asemena cu o cetate: Ardealul cu podișul înconjurat de munți, apoi șesurile de jur împrejur până la șanțurile cetății, care sunt formate de Dunăre, Nistru și Tisa. Această țară formează o unitate armonioasă, putem spune, așadar, că pământul locuit de români are o structură unitară.” (P.P. Panaitescu, *Istoria românilor*)



România – harta fizică

B. Periodizarea istoriei românilor

Preistoria	Antichitatea	Evul Mediu	Epoca modernă	Epoca contemporană
~1,5 mil. – 514 î.Hr.	514 î.Hr. – sec. VIII d.Hr.	sec. IX–XIX	sec. XIX–XX	1918 – zilele noastre

EVALUARE/AUTOEVALUARE

PORTOFOLIU

I. Alegeți varianta corectă de răspuns.

- România este o țară din:
 - Nordul Europei;
 - Sud-Estul Europei;
 - Centrul Europei.
- Fluviul care străbate granița sudică a țării este:
 - Rinul;
 - Dunărea;
 - Volga.
- Lanțul muntos care se află pe teritoriul țării noastre este cel al munților:
 - Carpați;
 - Alpi;
 - Pirinei.
- Clima în România este predominant:
 - mediteraneană;
 - uscată;
 - temperat-continentală.
- România se învecinează la sud cu:
 - Federația Rusă;
 - Ungaria;
 - Bulgaria.



Harta României

II. Completați textul de mai jos cu termenii adecvați, alegeți din lista alăturată:

România este o țară cu o suprafață de ..., ocupând locul 13 în Europa. Este un stat de mărime ... în cadrul continentului și se află la jumătatea distanței dintre Ecuator și România este și o țară ..., deoarece acest fluviu îi scaldă granița sudică.

- 137 000 km²
- 238 391 km²
- mică
- medie
- Polul Nord
- Polul Sud
- dunăreană
- nistreană

III. Citiți cu atenție sursa, apoi rezolvați cerințele următoare.

„Marea Neagră a fost într-o foarte lungă perioadă a evoluției ei istorice unul dintre cele mai active centre ale traficului internațional și a fost expusă unor revărsări periodice – vorbim din punct de vedere politic – ..., o adevărată răscruce a civilizațiilor și a negoțului, dar și, din nefericire, a invaziilor și a războaielor.” (Gh.I. Brătianu, *Marea Neagră*)

- Numiți elementul de relief precizat în sursa de mai sus.
- Identificați în sursă rolul și ocupațiile pe care le generează acesta.
- Discutați cu colegul de bancă despre opere literare inspirate sau dedicate acestui element natural de relief.



AUTOEVALUARE	I	II	III	Din oficiu: 1 punct
Punctaj pentru răspuns corect	1 p × 5 = 5 p	0,5 p × 4 = 2 p	0,5 p + 0,5 p + 1 p = 2 p	Punctaj maxim: 10 puncte



» Gânditorul și perechea sa, vestigii ale culturii Hamangia

„Până pe la mijlocul secolului al VIII-lea î.Hr. întreaga regiune dintre Dunărea panonică și Nistru trăiește în forme încă ale bronzului, dar cu infiltrații din ce în ce mai caracteristice ale Hallstatt-ului începător. Este deci o viață locală, puternic influențată de Vestul dinainte intrat în epoca fierului și dezvoltându-se analog atât în Vestul, cât și în Estul Dunării panonice până în Carpații nordici, în Pustă și în Ardeal.”

VASILE PÂRVAN

Unitatea II

Preistoria în spațiul românesc

Leția 1 – Epoca pietrei

Studiu de caz:

→ Culturile Cucuteni și Hamangia

Leția 2 – Epoca metalelor

Studiu de caz:

→ Cultura Sărata-Monteoru

Recapitulare/Evaluare